

ОПУБЛИКОВАНО: 11-МАЯ-2011
2005.0 DEFENDER (LD), 204-02

ЗАДНЯЯ ПОДВЕСКА

**ПОДШИПНИК КОЛЕСА И СТУПИЦА
КОЛЕСА - АВТОМОБИЛИ
ИЗГОТОВЛЕННЫЕ ДО 01/1999, 110/130**

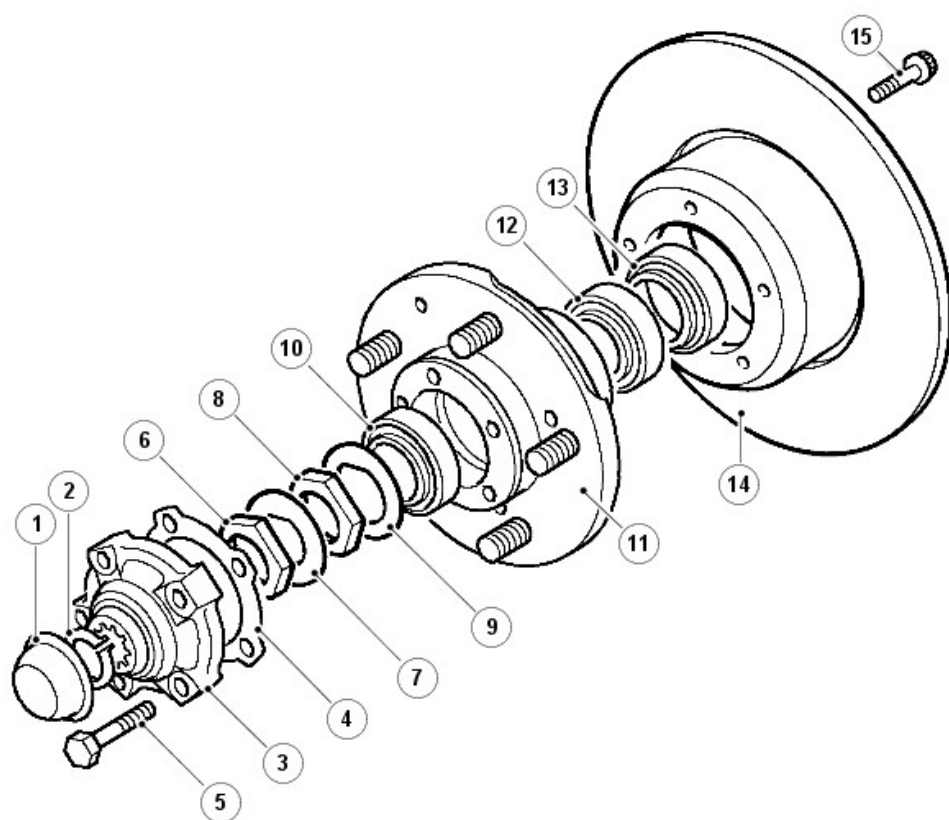
(G841928)

СНЯТИЕ И УСТАНОВКА

64.15.14	ПОДШИПНИК (И) - СТУПИЦА - ОДНА СТОРОНА - ЗАМЕНА	ВСЕ ВАРИАНТЫ	0.90	ИСПОЛЬЗУЕТСЯ ДЛЯ	
----------	--	-----------------	------	---------------------	--

СНЯТИЕ

Элементы ступицы



J6254

Поз.	НАИМЕНОВАНИЕ

1	Пылезащитный колпачок.
2	Стопорное кольцо полуоси.
3	Наружная ступица.
4	Прокладка наружной ступицы.
5	Болт крепления наружной ступицы.
6	Контргайка.
7	Стопорная шайба.
8	Регулировочная гайка ступицы.
9	Дистанционная шайба.
10	Наружный подшипник.
11	Ступица.
12	Внутренний подшипник.
13	Уплотнение для пластичной смазки.
14	Тормозной диск
15	Болт крепления диска.

1. Отпустите гайки заднего колеса, приподнимите автомобиль и опустите его на надежные опоры. Снимите колесо.

2. Отпустите хомуты тормозного трубопровода и выверните болты крепления тормозного суппорта и тормозного диска. Закрепите в стороне.



ПРЕДУПРЕЖДЕНИЕ:

Не перекручивайте тормозной шланг.

3. Снимите пылезащитный колпачок.

4. Снимите стопорное кольцо с полуоси.

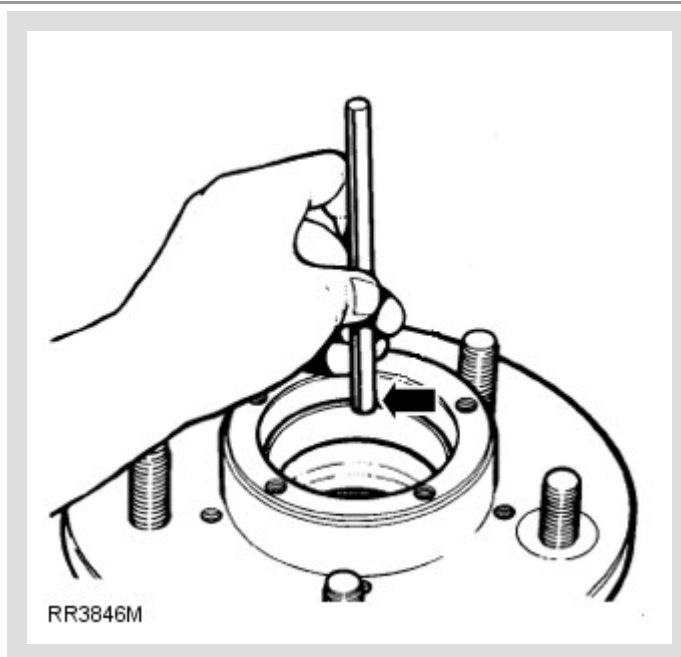
5. Выверните 5 болтов и снимите наружную ступицу и прокладку.

6. Отогните лапки стопорной шайбы.

7. Отверните контргайку и снимите стопорную шайбу.

8. Отверните регулировочную гайку ступицы.
9. Снимите дистанционную шайбу.
10. Снимите ступицу в сборе с тормозным диском и подшипниками.
11. Снимите наружный подшипник.
12. Если снятая ступица подлежит обратной установке на место, в целях облегчения сборки отметьте взаимное положение ступицы и тормозного диска.
13. Выверните пять болтов и отделите ступицу от тормозного диска.
14. Выбейте уплотнение и внутренний подшипник из ступицы и отбракуйте уплотнение.

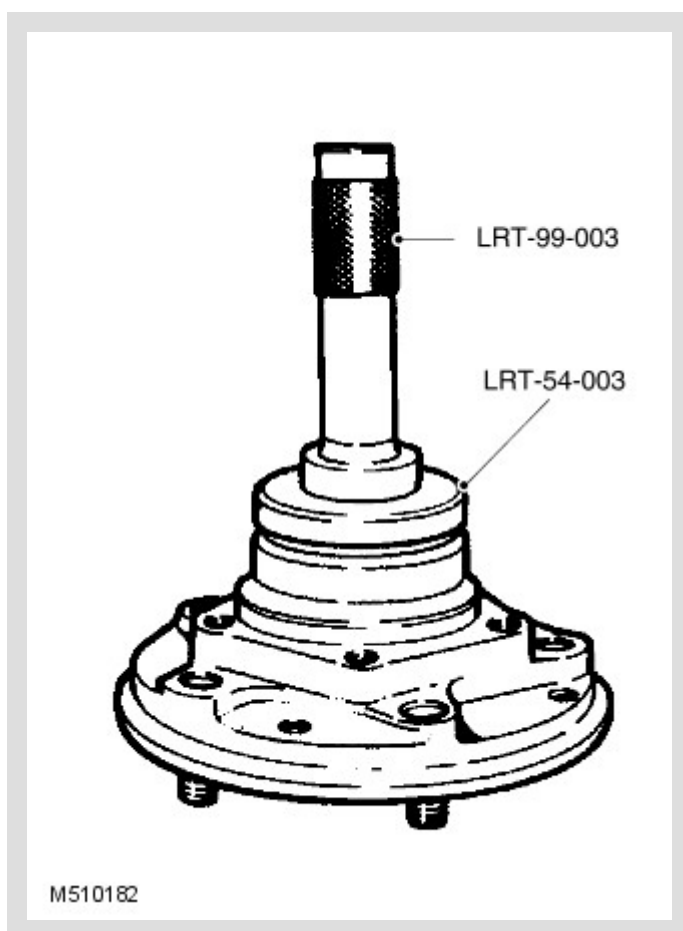
15.



Выбейте кольца внутреннего и наружного подшипников.

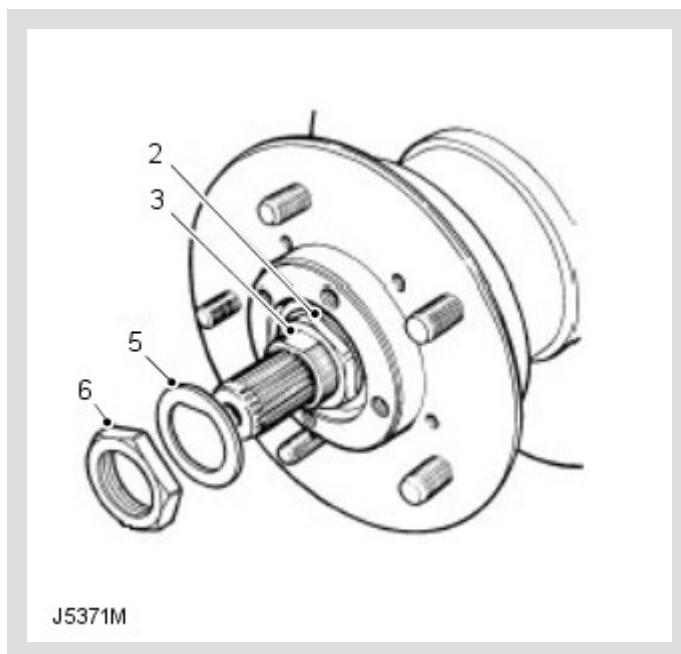
УСТАНОВКА

1. Очистите ступицу и установите кольца внутреннего и наружного подшипников.
2. Набейте внутренний подшипник ступицы рекомендуемой консистентной смазкой и установите его в ступицу.
- 3.



Установите новое уплотнение в ступицу уплотнительной кромкой вперед, используя инструменты LRT-99-003 и LRT-54-003. Вставьте уплотнение заподлицо с задней поверхностью ступицы. Нанесите смазку на участок между уплотнительными кромками.

4. Установите тормозной диск на ступицу, выставляя его по отметкам, сделанным при снятии. Нанесите герметик, № запасной части STC 50552, на резьбу болтов. Вверните болты и затяните их усилием 73 Нм.
5. Набейте наружный подшипник ступицы консистентной смазкой и установите на ступицу.
- 6.



Очистите шлицевой вал полуоси и полуось и установите ступицу в сборе на мост.

7. Установите дистанционную шайбу.
8. Наверните регулировочную гайку ступицы. Затяните усилием 50 Нм. Убедитесь в том, что ступица свободно вращается без зазора в подшипнике. Отверните регулировочную гайку на 90° и затяните усилием 10 Нм.
9. Установите новую стопорную шайбу.
10. Наверните контргайку. Затяните усилием 50 Нм.
11. Подогните лапки стопорной шайбы, чтобы зафиксировать регулировочную гайку и контргайку.
12. Установите новую прокладку на наружную ступицу и установите наружную ступицу на ступицу. Затяните болты усилием 65 Нм.

13. Установите стопорное кольцо и пылезащитный колпачок.

14. Установите щит тормозного диска и тормозной суппорт. Затяните болты усилием 82 Нм.

15. Установите колесо, уберите опоры из-под автомобиля и затяните гайки колес правильным усилием.

1. Колеса с легкосплавным диском - 130 Нм;

2. Стальные колеса - 100 Нм;

3. Колеса с повышенными эксплуатационными характеристиками - 170 Нм

16. Выжмите педаль тормоза, чтобы выставить тормозные колодки перед началом движения автомобиля.